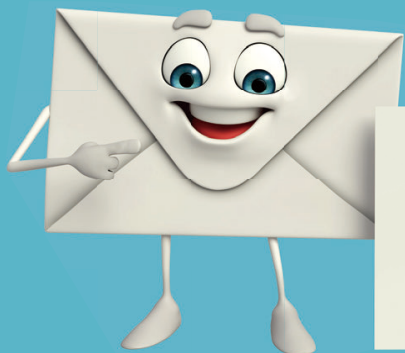


ユニフォームメーカー各社共通のフォーマットを使用したメール発注システム

メール EDI のご案内

EDI=Electronic Data Interchange (電子データ交換)



メールを使用し
代理店様 ↔ メーカー
【受発注】が可能



メール EDI とは？

メールを利用した受発注システムで、自社に EDI システムをお持ちでなくても個別開発をせず、共通化した EDI を実現できます。



なにがどういいの？

代理店様が入力したデータをメーカーのシステムに直接読み込むため

- ▶ メーカーでの入力ミスや作業時間、負荷削減
- ▶ 代理店様、メーカーの FAX 通信費削減
- ▶ フォーマットは、特価 / サンプル出荷 / 揃い出荷 / 直送などに対応可能な設計

どうやって使うの？

二つの条件が揃うだけでメール EDI を活用することができます。

- 1 自社システムからの CSV 入出力機能
- 2 メール送受信機能
(なければ手動でも可能)

? FAQ ?

導入コストはどの程度かかるのか？

各社システムへの入出力（発注と納期回答）フォーマット変換部分の開発で、50万円程度の想定です。（参考価格）

※自社で内製可能な体制があれば人件費のみとなる想定です。

誰に頼めばよいのか？

代理店様のシステムご担当もしくはご担当のシステム会社様へ対応についてのご相談を頂き、メーカーのシステム担当と連携の調整をすることとなります。

いつから開始可能か？

弊社での仕組みの準備は出来ております。代理店様側で共通フォーマットに合わせる準備が整えば開始可能です。実際には確認作業等の日程を双方で調整させて頂きスタートとなります。

各メーカーの採用状況はどうなっているのか？

6月のレディースユニフォーム協議会にて「受発注のデジタル化」を推進していくことをメーカー各社で確認し、現状では弊社の他にセロリー株式会社様も既に実施しております。今後、この共通フォーマットをレディースユニフォーム業界標準としていく方針です。

二次加工、名入れなども発注可能か？

デザインや位置など直接ご確認が必要なものには対応できません。従来通り、FAX / 電話 / メールでご相談ください。

メール EDI で現状出来ること



1. 発注情報のデータ連携
2. 発注時の納期をデータで回答
3. 発注残に対する納期をデータで回答

メール EDI の今後の構想



1. 在庫情報のデータ送信
2. 請求情報のデータ送信
3. RFID (ICタグ) データ送受信※

※代理店様にて RFID 読取端末をご用意頂き、入出荷・返品データをメーカーと連携することを計画しております。

不明点、お問合せは担当営業までお問い合わせください。

BONMAX CO.,LTD.

【メールEDI発注/発注請データレイアウトV.2.1】

発/請	No.	項目グループ	必須	項目名	型	桁数 (最大値)	補足	備考/検討事項
発注情報 (代理店入力)	1	基本	○	発注日	CHAR	10	YYYY/MM/DD形式とする	
	2	基本	○	代理店CD	CHAR	13	代理店を特定するコード	連番で採番します
	3	基本	任意 ※	代理店名称	NCHAR	256	代理店名称	※手入力(システムからの連携以外)の場合は、 入力を必須とする
	4	基本	任意 ※	代理店支店CD	CHAR	6	支店を特定するコード	※支店からの発注の場合は必須
	5	基本	任意 ※	代理店支店名称	NCHAR	256	支店名称	※支店からの発注かつ手入力(システムからの連携以外)の 場合は入力を必須とする
	6	基本	任意	代理店担当者コード	CHAR	3		必要に応じて任意入力
	7	基本	○	メーカーCD	DECIMAL	6	メーカーを特定するコード (全メーカーでユニーク)	
	8	基本	任意 ※	メーカー名称	CHAR	40	メーカー名称	※手入力(システムからの連携以外)の場合は、 入力を必須とする
	9	基本	任意	案件名	NCHAR	256	ユーザー名	エンドユーザー名称を任意入力
	10	発注	○	発注番号	CHAR	64	代理店発番の発注番号	
	11	発注	○	発注明細No.	DECIMAL	4	明細行No.	伝票の明細行Noを入力
	12	発注	任意	発注明細枝番	DECIMAL	3		
	13	発注	任意	JANコード	CHAR	13	JANコードセット	JANがある場合は入力する
	14	発注	○	品番	CHAR	25	メーカー品番	
	15	発注	○ ※	品名	CHAR	256	メーカー品名	※手入力時は任意
	16	発注	○	色番	CHAR	10	メーカー色番	
	17	発注	○ ※	色	CHAR	256	メーカー色名	※手入力時は任意
	18	発注	○	サイズ	CHAR	20	メーカーサイズ表記	
	19	発注	任意	欠品時対応区分	CHAR	1	揃い出荷、一部出荷の指定	1..揃い出荷、2..一部出荷 ※未入力時、欠品時は人手による連絡
	20	発注	任意	サンプル区分	CHAR	1	サンプル発注の区分	サンプル発注..1 ※未入力時、通常発注
	21	発注	任意	サンプル他サイズ 区分	CHAR	1	サンプル時に希望サイズが無い場合の扱いの区分	1..他サイズでもOK ※引当順は「1つ上→1つ下」で探し無い場合は連絡
	22	発注	任意	商品加工区分	CHAR	3	プリントなどの加工有り区分	1..加工有り
	23	発注	○	数量	DECIMAL	11	数量	
	24	発注	任意	単価	DECIMAL	11	単価	
	25	発注	任意	特価区分	CHAR	1	特価(特価)か通常かの区分	1..特価(特価)
	26	発注	任意	メーカー特価 承認番号	CHAR	20	特価	
	27	送付先	任意	送付区分	CHAR	1	直送先指定する時の区分	1..直送先 ※未入力時は登録先
	28	送付先	任意	登録送付先区分	CHAR	9	メーカーに登録されている登録先を指定する	ここに直送登録先コードを入力、 指定の無い場合は入力された送付先情報を使用
	29	送付先	任意	送付先名	NCHAR	256	直送先指定時の送付先名称	
	30	送付先	任意	送付先担当者名	NCHAR	256	直送先指定時の送付先担当者の名前	
	31	送付先	任意 ※	送付先郵便番号	CHAR	10	直送先指定時の送付先の郵便番号	※直送先入力時は、必須入力
	32	送付先	任意	送付先県	NCHAR	256	直送先指定時の送付先の県名	
	33	送付先	任意	送付先住所	NCHAR	256	直送先指定時の送付先の住所	
	34	送付先	任意	送付先電話番号	CHAR	256	直送先指定時の送付先電話番号	ハイフン無しでよいか
	35	配送	任意	出荷指定日	CHAR	10	YYYY/MM/DD形式	メーカーからの出荷を指定する場合に入力 (配送指定日ではない)
	36	備考	任意	代理店コメント	NCHAR	256	自由入力(代理店からメーカーへのコメント)	ここに入力された場合、人手を介するオペレーションへ分岐
	37	変更 取消	△※1	元発注番号	CHAR	64	変更削除の場合の代理店発番の発注番号	
	38	変更 取消	△※1	元発注明細No.	DECIMAL	4	変更削除の場合の代理店発番の明細行No.	
	39	変更 取消	△※1	元受注番号	CHAR	10	変更削除の場合のメーカー発番の受注番号	
	40	変更 取消	△※1	元受注明細No.	CHAR	4	変更削除の場合のメーカー発番の明細行No.	

発/請	No.	項目グループ	必須	項目名			補足	要検討/備考
発注 請情報 (メーカー 入力)	41	メーカー 処理情報	○	受注No.	DECIMAL	10	メーカー受注No.	
	42	メーカー 処理情報	○	受注明細No.	CHAR	4	メーカー受注明細No.	
	43	メーカー 処理情報	任意	受注明細枝番	DECIMAL	3	受注明細が分納となった場合に枝番をセット	
	44	メーカー 処理情報	○	出荷可能数	DECIMAL	11	引当分(引きあった数)	
	45	メーカー 処理情報	○	出荷予定日	CHAR	10	YYYY/MM/DD形式(納期回答)	納期未定時の一次回答は「ALL9」を入力する 納期がわかるものは出荷可能な日を入力
	46	メーカー 処理情報	任意 ※	出荷指定日	CHAR	10	YYYY/MM/DD形式(出荷指定された日付)	※発注情報にある出荷指定日が入力されている場合必須
	47	メーカー 処理情報	○ ※	出荷可能日	CHAR	10	YYYY/MM/DD形式(出荷確定した日付)	※確定後出荷可能な出荷日を入力
	48	メーカー 処理情報	○	欠品数	DECIMAL	11	未引当分(受注残数)	
	49	メーカー 処理情報	任意	実納品番	CHAR	25	サンプル発注時に指定されたものと違う品番を納品する場合にセット	
	50	メーカー 処理情報	任意	実納色番	CHAR	10	サンプル発注時に指定されたものと違う色番を納品する場合にセット	
	51	メーカー 処理情報	任意	実納品サイズ	CHAR	20	サンプル発注時に指定されたものと違うサイズを納品する場合にセット	
	52	メーカー 処理情報	任意	メーカーコメント	NCHAR	256	自由入力(メーカーから代理店へのコメント)	分納時の納期回答などに使用する 99 (MM/DD):99 (MM/DD):99 (MM/DD)
	53	メーカー 処理情報	-	エラー	NCHAR	256	システムで取り込めなかった場合などのステータスをセット	エラー内容を入力
未使用	54	予備	-	予備	CHAR	256	予備項目をいくつか設定(拡張を見込む)	

【制約事項】

- ・入力不可文字 カンマ「,」、コーテーション「'」、ダブルコーテーション「"」
- ・文字コード S-JIS

※各項目の詳細内容、使用方法などは別途お問合せください。